

ISTITUTO DESTINATARIO DI FONDI STRUTTURALI EUROPEI PON FSE-FESR

## Scuola Secondaria di I grado Statale "Gesmundo - Moro - Fiore"

Sede centrale: Plesso Gesmundo Via Salamone 29 - Plesso Moro-Fiore Via Casalicchio 36 - 70038 Terlizzi (BA) - Tel. e fax Presidenza: +39 080 3511958  
 Tel. Segreteria: +39 080 3511958 e-mail: bamm290002@istruzione.it - e-mail PEC: bamm290002@pec.istruzione.it - Sito WEB di Istituto:  
<https://www.gesmundomorofiore.edu.it/> Codice Meccanografico: **BAMM290002** - Codice Fiscale: **93437870723** Codice Univoco Ufficio **UFZTGG** - Conto  
 corrente postale della scuola **001018049658**

Terlizzi (vedi segnaturo)

Protocollo (vedi segnaturo)

Circolare 082

A:

**Famiglie****Docenti****Sito WEB di Istituto**<https://www.gesmundomorofiore.edu.it>**Albo Online - Albo pretorio di Istituto**[https://www.trasparenzascuole.it/Public/APDPublic.aspx?Customer\\_ID=300e7ace-86b1-496b-b13d-372111c02d8c](https://www.trasparenzascuole.it/Public/APDPublic.aspx?Customer_ID=300e7ace-86b1-496b-b13d-372111c02d8c)**Amministrazione trasparente**[https://www.trasparenzascuole.it/Public/AmministrazioneTrasparente.aspx?Customer\\_ID=300e7ace-86b1-496b-b13d-372111c02d8c](https://www.trasparenzascuole.it/Public/AmministrazioneTrasparente.aspx?Customer_ID=300e7ace-86b1-496b-b13d-372111c02d8c)

## Organizzazione DIDATTICA

a seguito di

DPCM 14 gennaio 2021

Ordinanza Regionale Puglia n.41 del 4 febbraio 2021

**nuova espressa volontà di scelta da parte delle famiglie**

Il DPCM 14 gennaio 2021 all'art. 1 " Misure urgenti di **contenimento del contagio** al comma 10 detta le misure da applicarsi sull'intero territorio nazionale allo scopo di **contrastare e contenere il diffondersi della COVID-1**.

Le misure riguardanti la scuola sono indicate alla lettera s): [...] L'attività didattica ed educativa [...] **per il primo ciclo di istruzione continua a svolgersi integralmente in presenza.**

Il presidente della Regione Puglia ha emesso il 4 febbraio 2021 la Ordinanza n. 41 "Misure urgenti per fronteggiare l'emergenza epidemiologica da Covid-19" contenente le misure per l'ambito scolastico.

L'ordinanza, nella premessa, esplicita come importanti le considerazioni espresse dal Dipartimento della salute, con nota AOO\_005/PROT/04/02/2021/0001024 con cui trasmetteva l'aggiornamento al 04/02/2021 della **relazione sui dati epidemiologici nel contesto scolastico:**

- si conferma **l'efficacia delle misure sin qui adottate per contenere la trasmissione virale**
- si segnala **l'opportunità di conservare le disposizioni vigenti in ambito regionale, al fine di prevenire una nuova ripresa dei contagi;**
- si ritiene necessario **confermare le attuali disposizioni sull'attività scolastica**, recanti misure atte a preservare il diritto alla salute in quanto **idonee, proporzionate e indispensabili per consolidare gli effetti sinora prodotti e contenere la diffusione del contagio** nella persistente situazione di stabilizzazione della curva epidemica, disponendo che sia comunque garantita la didattica digitale integrata, ove espressamente richiesta dalle famiglie nell'ottica del **bilanciamento tra diritto alla salute e diritto allo studio, anche in virtù del principio di precauzione**, anche con riferimento al **perdurante di un rischio alto di impatto sui servizi assistenziali**

L'ordinanza dispone che **con decorrenza dal 8 febbraio e sino a tutto il 20 febbraio 2021:**

- 1) l'attività didattica ed educativa [...] per il **primo ciclo di istruzione** si deve svolgere in applicazione del D.P.C.M. 14 gennaio 2021, salvo quanto previsto al successivo punto 2
- 2) Le Istituzioni scolastiche del **primo ciclo di istruzione garantiscono comunque il collegamento online in modalità sincrona** per tutti gli alunni le cui famiglie **richiedano espressamente per i propri figli di adottare la didattica digitale integrata**, tenendo presente che agli studenti che hanno chiesto la didattica digitale integrata, non può essere imposta la didattica in presenza. Tale scelta è esercitata **una sola volta** e per l'intero periodo di vigenza della presente ordinanza (decorrenza dal 8 febbraio 2021 e sino a tutto il 20 febbraio 2021) - **salvo deroga rimessa alle valutazioni del Dirigente scolastico;**

Ciò detto, nella consapevolezza che la DIP è ordinaria ai sensi del DPCM 14 gennaio 2021 e la DAD è opzionale ai sensi delle ordinanze regionali, la scuola ha necessità di raccogliere le nuove espresse volontà delle famiglie tenendo presente che le stesse debbano essere considerate come coerenti con le scelte espresse precedentemente; la coerenza è una valutazione importante in quanto valorizza il bilanciamento effettuato dalle famiglie tra il diritto alla salute, il diritto all'istruzione e il dovere di collaborare alla sostenibilità organizzativa dei gestori del servizio pubblico dell'istruzione che assumono le scelte come effettuate nell'ottica della cittadinanza responsabile.

Allo stato attuale la scuola ha:

- 245 alunni in DIP didattica in presenza**
- 488 alunni in DAD didattica a distanza**

**Si INVITANO i SOLI genitori che intendono modificare la modalità didattica rispetto alla situazione sopra esposta ad INVIARE entro il 6 febbraio 2021 alle ore 12:00** email a : [bamm290002@istruzione.it](mailto:bamm290002@istruzione.it)

avente per OGGETTO della email e possibilmente anche per TESTO della email la dicitura:

**"volontà di adozione per il proprio figlio/a ..... della classe .....  
della DAD Didattica a distanza**

**oppure**

**"volontà di adozione per il proprio figlio/a ..... della classe .....  
della DIP Didattica in presenza**

**Firmato: .....genitore dell'alunno**

**Firmato: .....genitore dell'alunno**

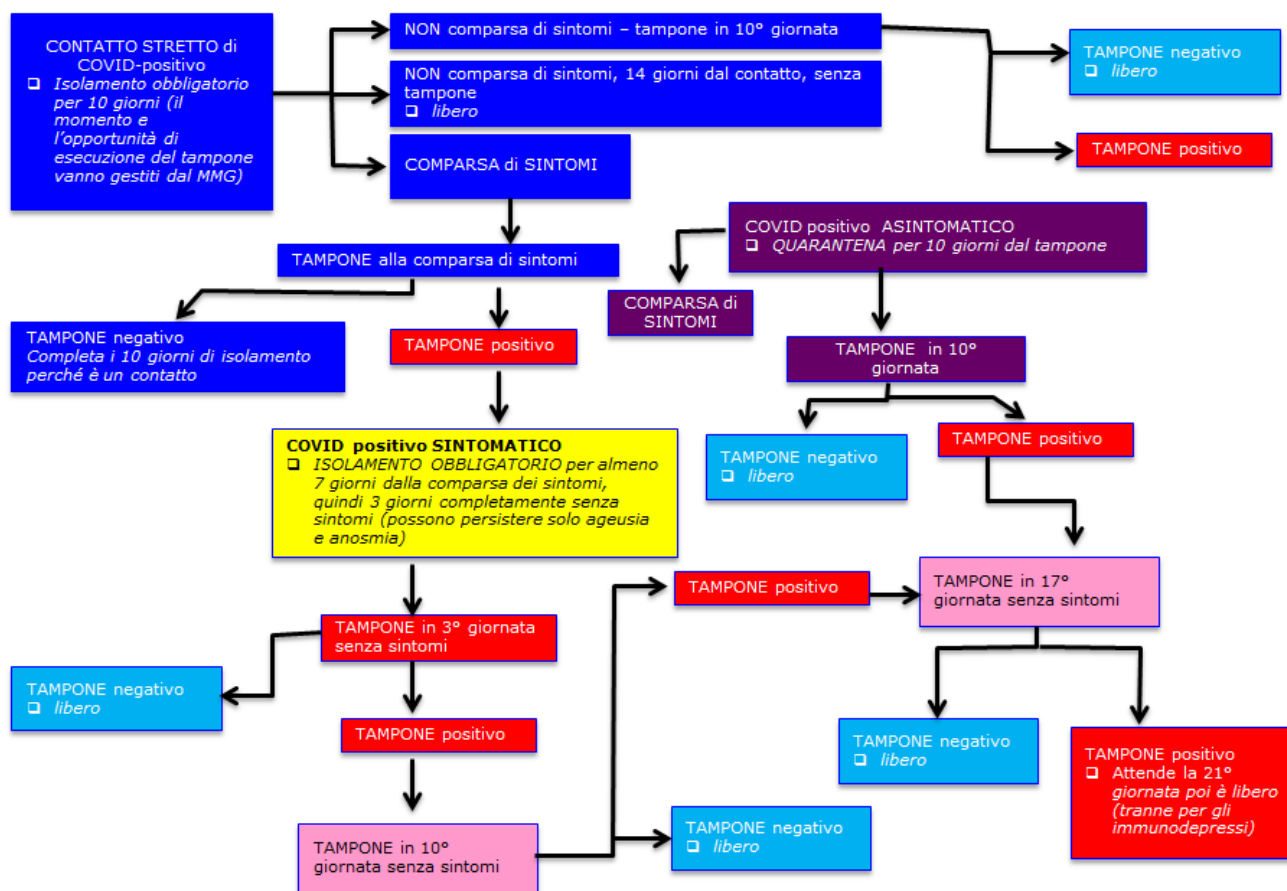
**E' necessario ALLEGARE la fotocopia della CARTA di IDENTITA' dei genitori RICHIEDENTI**

La Scuola opera nel seguente modo:

- alle **ore 12:00 del 6 febbraio 2021** effettua le seguenti OPERAZIONI:
  - esame delle email pervenute
  - conteggio delle opzioni
  - DISPOSIZIONI:
    - **qualora NON vi siano variazioni sostanziali della ultima situazione** (circa 30% della popolazione scolastica in DIP e 70% della popolazione scolastica in DAD):
      - **entro le 20:00**
        - ✓ conferma sostanziale dell'ORARIO vigente nell'ultima settimana inclusivo di qualche variazione o aggiustamento necessario
        - ✓ pubblicazione dell'ORARIO
        - ✓ vigenza dell'ORARIO da lunedì 8 febbraio 2021
      - **qualora vi siano variazioni sostanziali della ultima situazione** ossia **se gli alunni IN PRESENZA dovessero risultare in numero tale da riattivare il modello ORGANIZZATIVO per gruppi-BASE e gruppi-MODULO:**
        - **entro le 21:00**
          - ✓ composizione di eventuale ORARIO del modello per gruppi BASE e gruppi-MODULO
          - ✓ pubblicazione di eventuale Circolare organizzativa dell'operatività didattica degli eventuali gruppi-MODULO in DDI ossia in Didattica digitale integrata al riattivato plesso TEMPORANEO di viale GRAMSCI
          - ✓ pubblicazione dell'ORARIO
          - ✓ vigenza dell'ORARIO da lunedì 8 febbraio 2021

**Si informa che le disposizioni sopra indicate potrebbero subire variazioni ad horas qualora dovessero pervenire EVENTUALI e POSSIBILI informazioni relative a EVENTUALI casi di positività a SARS-CoV-2 o di COVID-19 informazioni che, trasmesse tempestivamente alle autorità sanitarie dovessero comportare da parte di questa, l'attivazione di PROTOCOLLI di QUARANTENA FIDUCIARIA di cui saranno tempestivamente informati gli interessati ossia gli alunni e alunne (nella loro organizzazione in classi o in gruppi), il personale scolastico e le famiglie.**

La scuola tramite il proprio Referente COVID-19, in accordo con il Dipartimento di prevenzione e con la Protezione Civile eseguirà il flow-chart per la gestione delle informazioni, in attesa della implementazione dei T.O.S.S. del Piano di rientro in sicurezza della Regione Puglia



#### Disposizioni per alunni e alunne che effettueranno DIP Didattica in presenza

Si fa presente che è sempre necessario rispettare le consuete regole dei protocolli anti-CONTAGIO che sono esplicitati nel REGOLAMENTO e che gli alunni e le alunne hanno già praticato nei precedenti modelli di scuola-in-presenza:

1. Al fine di **impedire commistione di flussi**, passaggi incrociati, intersezioni di percorsi, ovvero interferenze in corrispondenza degli accessi, l'entrata e l'uscita sono regolate:
  - con **porte dedicate e chiaramente identificate** con opportuna segnaletica di "INGRESSO" e di "USCITA".
  - con associazione dei punti di ingresso ed uscita con **precisi PERCORSI di VIABILITA' e MOBILITA' interne** corrispondenti a ciascun soggetto in quanto appartenente a ciascun preciso gruppo didattico (alunni e alunne) e a ciascun gruppo funzionale (docenti, personale ATA e gli altre tipologie di persone giustificate afferenti all'edificio scolastico)
  - con **verso di marcia a SENSO UNICO**, guidato anche da segnalazione
2. **In caso di arrivo in anticipo**, gli studenti **NON devono creare assembramento nelle zone antistanti l'ingresso**
3. A causa della disciplina articolata di combinazione di ingressi scaglionati e di ingressi pluralizzati (per il Plesso GESMUNDO: via Salamone 29, via Salamone angolo via Lissa, via Lissa angolo via Sapri, via Mantova; per il Plesso MORO-FIORE: via Casalicchio, viale Indipendenza) l'utilizzo di **segnalazioni acustiche** per ciascun evento, a causa del loro succedersi ravvicinato, causerebbe confusione: sarà quindi usata:
  - a. ad inizio giornata **UNA SOLA SEGNALEZIONE** ad indicare **L'INIZIO LEZIONI**
  - b. a fine giornata **UNA SOLA SEGNALEZIONE** ad indicare la **FINE LEZIONI**
4. **Ingresso ed uscita hanno identica necessità di scaglionamento per gruppi come previsto dalla normativa**
5. Gli studenti devono giungere in orario a scuola **rispettando scrupolosamente il distanziamento fisico e indossando correttamente la mascherina sia all'interno delle pertinenze della scuola**, in particolare i giardini, i cortili e i parcheggi interni, sia negli spazi antistanti.
6. **All'arrivo all'ingresso** gli studenti **devono, autonomamente, raggiungere le aule didattiche assegnate, attraverso i canali di ingresso assegnati a ciascun settore, in maniera rapida e ordinata, e rispettando il distanziamento fisico**. Non è consentito attendersi negli spazi esterni agli edifici.

7. Una volta raggiunta la propria aula o spazio-AULA, gli studenti prendono posto al proprio banco senza togliere la mascherina. **Ai sensi dei nuovi dispositivi la mascherina NON VA TOLTA per tutte le ore di lezione (tranne motivazioni urgenti eccezionali) anche in posizione statica**
8. Durante le operazioni di ingresso e uscita non è consentito sostare nei corridoi e negli altri spazi comuni antistanti le aule e, una volta raggiunto, non è consentito alzarsi dal proprio posto.
9. **I RITARDI rappresentano una criticità notevole per l'organizzazione scolastica che deve osservare stringenti e complesse norme anti-contagio usando cospicue risorse procedurali ed umane come si evince dal presente regolamento**
10. Gli studenti che arrivano in ritardo devono rispettare le seguenti regole:
  - a. se il RITARDO è comunque tale da poter rientrare nella prima UL Unità di Lezione
    - raggiungono direttamente le loro aule senza attendere negli spazi comuni;
  - b. se il RITARDO è comunque tale da poter rientrare agli inizi della seconda UL Unità di Lezione
    - raggiungono direttamente le loro aule senza attendere negli spazi comuni;
    - l'insegnante segnala alla famiglia il ritardo evidenziandolo come criticità
  - c. se il RITARDO è superiore alla seconda UL Unità di Lezione
    - l'alunno o l'alunna NON è ammessa a scuola
    - viene comunque preso in custodia temporanea vigilata e fatto attendere in spazio apposito interno nel rispetto delle misure anti-CONTAGIO
    - viene informata la famiglia per il prelievamento
11. A partire dall'inizio del proprio turno di lavoro, **tutto il personale scolastico** è tenuto ad **assicurare il servizio di vigilanza e sorveglianza**, come stabilito da specifica determina del Dirigente scolastico. I docenti impegnati nella prima ora di lezione dovranno essere presenti nelle spazi-AULA 5 minuti prima dell'inizio delle lezioni, calendarizzate e organizzate secondo apposita circolare e ORARIO pubblicato su Sito WEB.
12. Anche nelle operazioni di uscita al termine delle lezioni, **eseguite in stretta analogia alle regole di un'evacuazione ordinata**, gli alunni devono rispettare il distanziamento fisico. Le operazioni di uscita sono organizzate **secondo le sequenze di scaglionamento e di differimento delle uscite comunicate nella presente circolare**
13. Per nessun motivo è consentito agli studenti di attendere negli spazi interni agli edifici.
14. Il personale scolastico è tenuto ad **assicurare il servizio di vigilanza e sorveglianza per tutta la durata delle operazioni**.
15. Il personale scolastico ha l'obbligo di **conoscere il significato della segnaletica visiva e sonora**
16. **L'ingresso e l'uscita** degli alunni **deve avvenire in modo ordinato, in fila indiana**, garantendo l'osservanza delle norme sul distanziamento sociale e osservando le indicazioni fornite dalla segnaletica orizzontale (a pavimento) e verticale.
17. L'eventuale ingresso del personale e degli studenti già risultati positivi all'infezione da COVID-19 deve essere preceduto da una **preventiva comunicazione avente ad oggetto la certificazione medica da cui risulti la "avvenuta negativizzazione"** del tampone secondo le modalità previste e rilasciata dal dipartimento di prevenzione territoriale di competenza.
18. **È ridotto l'accesso ai visitatori**. Oltre alle regole sopra previste a seconda della tipologia di visitatore, vengono aggiunte le ulteriori seguenti regole di massima:
  - **differenziazione dei percorsi interni e dei punti di ingresso e i punti di uscita dalla struttura;**
19. **Per gli alunni DVA, a seconda dei casi, può essere disposto, come già detto, l'ingresso differito con accompagnamento in aula da parte del collaboratore scolastico**

Dirigente Scolastico  
Domenico COSMAI